

Web-Services

- Beschreibung von Web-Services
- Implementierung von Web-Services
- Registrierung von Web-Services
- Aufgabe 1



- Beschreibungssprache für Web-Services
- Repräsentation als XML-Dokument

```
<definitions targetNamespace="http://adder.mw/" name="MWAdderSvc">
  <types/>
  <message name="add">
    <part name="arg0" type="xsd:int"/>
    <part name="arg1" type="xsd:int"/>
  </message>
  <message name="addResponse">
    <part name="return" type="xsd:int"/>
  </message>
  <portType name="MWMyAdderSvc">
    <operation name="add" parameterOrder="arg0 arg1">
      <input message="tns:add"/>
      <output message="tns:addResponse"/>
    </operation>
  </portType>
  <binding name="MWMyAdderSvcPortBinding" type="tns:MWMyAdderSvc">
    <soap:binding transport="http://schemas.xmlsoap.org/soap/http" style="rpc"/>
    <operation name="add">
      <soap:operation soapAction="">
        <input>
          <soap:body use="literal" namespace="http://adder.mw"/>
        </input>
        <output>
          <soap:body use="literal" namespace="http://adder.mw"/>
        </output>
      </operation>
    </binding>
  </service name="MWAdderSvc">
    <port name="MWMyAdderSvcPort" binding="tns:MWMyAdderSvcPortBinding">
      <soap:address location="http://localhost:12345/MWAdderSvc"/>
    </port>
  </service>
</definitions>
```



Struktur eines WSDL-Dokuments

- Äußerstes Element: `definitions`
- Repräsentation von Informationen in inneren Elementen
 - Datentypen (`types`)
 - Beschreibung der vom Web-Service verwendeten Datentypen
 - Kann entfallen, falls ausschließlich Datentypen aus dem W3C-XML-Schema zum Einsatz kommen
 - Nachrichten (`message`)
 - Beschreibung der zur Kommunikation mit dem Web-Service benötigten Nachrichtenformate (z. B. Aufrufparameter)
 - Beispiel

```
<message name="add">
  <part name="arg0" type="xsd:int"/>
  <part name="arg1" type="xsd:int"/>
</message>
```



Struktur eines WSDL-Dokuments

- Operationen (`portType`)
 - Beschreibung der angebotenen Methoden
 - Sammlung von Methoden: *Port*
 - Zuordnung, welche Nachrichten bei welchen Methoden zum Einsatz kommen
 - Beispiel

```
<portType name="AdderService">
  <operation name="add" parameterOrder="arg0 arg1">
    <input message="tns:add"/>
    <output message="tns:addResponse"/>
  </operation>
</portType>
```

- Kommunikationsprotokoll (`binding`)
 - Beschreibung der zu verwendenden SOAP-Nachrichtenformate
 - Nachrichtenformate können/müssen für jede Operation separat definiert sein
- Dienst (`service`)
 - Beschreibung der vom Web-Service unterstützten Ports
 - Auflistung der Zugriffsmöglichkeiten auf den Web-Service (z. B. Adresse)



Web-Services

Beschreibung von Web-Services

Implementierung von Web-Services

Registrierung von Web-Services

Aufgabe 1



■ Typische Vorgehensweise

1. Implementierung des Diensts
2. Zusammenfassung der Dateien zu einem (WAR-)Archiv
3. Integration des Archivs in einen Web-Server (z. B. Tomcat)
4. Implementierung des Clients

■ Java API for XML Web Services (JAX-WS)

- Standardmäßig integriert in Java 6
- Client-Service-Kommunikation via SOAP
- Zentrales Hilfsmittel: Annotationen
- Tutorial: <http://download.oracle.com/javase/6/tutorial/doc/bnay1.html>



Annotationen

■ Web-Service-Endpunkt (@javax.jws.WebService)

- Festlegung einer Klasse als Web-Service-Endpunkt
- Zentrale Parameter
 - Name (*name*): Abbildung auf das WSDL-Element *portType*
 - Dienstname (*serviceName*): Abbildung auf das WSDL-Element *service*

■ SOAP-Anbindung (@javax.jws.soap.SOAPBinding)

- Konfiguration des Nachrichtenformats
- Zentrale Parameter
 - Codierung von Methodenaufrufen (*style*): *document* (Default) oder *RPC*
 - Information über Parameter-Codierung (*use*): *encoding* oder *literal* (Default)
 - Für Details siehe <http://www.ibm.com/developerworks/webservices/library/ws-whichwsdl/>

■ Web-Service-Methode (@javax.jws.WebMethod)

- Freigabe einer Methode für die Nutzung per Web-Service
- Methode muss zwingend als `public` deklariert sein

■ ...



Erzeugung des Web-Service-Endpunkts

■ Klasse: `javax.xml.ws.Endpoint`

■ Statische Methode: Erzeugung des Endpunkts und Veröffentlichung der WSDL-Beschreibung des Web-Service

```
Endpoint publish(String address, Object implementor);
```

- *address*: Adresse unter der die Service-WSDL veröffentlicht werden soll
- *implementor*: Implementierung des Web-Service

■ Beim Aufruf von `publish()` wird ein in Java 6 eingebetteter *Web-Server* gestartet

- Verwendung einer Default-Konfiguration
- Aufgaben
 - Annahme der SOAP-Anfrage
 - Aufruf der angeforderten Methode der Web-Service-Implementierung
 - Zurücksenden einer SOAP-Antwort an den Client



Erzeugung des Client-Kommunikationsendpunkts

- Die Client-Anwendung kommuniziert mit dem Web-Service unter Verwendung eines *Proxy*
 - Proxy fungiert als Stellvertreter für die eigentliche Dienstimplementierung
 - Lokale Methodenaufrufe am Proxy
- Aufgaben des Proxy
 - Abfangen des Methodenaufrufs
 - Umwandeln des Methodenaufrufs in eine SOAP-Anfrage
 - Senden der Anfrage an den Web-Server
 - Empfangen der SOAP-Antwort vom Web-Server
 - Auspacken des Rückgabewerts aus der Antwort
 - Rückgabe des Ergebnis an den Aufrufer der Methode
- Automatisierte Erzeugung von Proxy-Hilfsklassen
 - Kommandozeilen-Tool: `wsimport`
 - Als Grundlage dient die WSDL-Beschreibung des Diensts
 - Dienstspezifische Hilfsklassen: Service-Zugangspunkt und -Schnittstelle



Arrays als Parameter/Rückgabewerte

- Zusätzliche Erzeugung einer Hilfsklasse für jeden verwendeten Array-Typ durch `wsimport`
- Kapselung einer Liste von Objekten des Array-Typs
 - Zugriff auf die Liste mittels `getItem()`-Methode
 - Einfügen/Auslesen von Objekten muss über diese Liste erfolgen
- Beispiel: Array-Klasse für String-Arrays (`StringArray`)

```
String[] s = { "a", "b" };

// Einpacken
StringArray sa = new StringArray();
List<String> sal = sa.getItem();
sal.add(s[0]);
sal.add(s[1]);

// Auspacken
List<String> xsal = sa.getItem();
String[] xs = xsal.toArray(new String[0]);
```



Beispiel: Addierer als Web-Service

Server-Seite

- Schnittstelle (`mw/adder/MWAdderSvcInterface.java`)

```
package mw.adder;

public interface MWAdderSvcInterface {
    public int add(int a, int b);
}
```

- Implementierung (`mw/adder/MWMyAdderSvc.java`)

```
[...] // Package und imports

@WebService(name = "MWMyAdderSvc", serviceName = "MWAdderSvc")
@SOAPBinding(style = SOAPBinding.Style.RPC)

public class MWMyAdderSvc implements MWAdderSvcInterface {

    @WebMethod
    public int add(int a, int b) {
        return a + b;
    }
}
```



Beispiel: Addierer als Web-Service

Server-Seite

- Server (`mw/adder/MWAdderServer.java`)

```
[...] // Package und imports

public class MWAdderServer {

    public static void main(String[] args) throws Exception {
        String wsdl = "http://localhost:12345/MWAdderSvc?wsdl";

        MWAdderSvcInterface adder = new MWMyAdderSvc();
        Endpoint e = Endpoint.publish(wsdl, adder);
        System.out.println("Adder ready: " + e.isPublished());

        while(true) {
            Thread.sleep(Long.MAX_VALUE);
        }
    }
}
```



- Nach dem Server-Start: Service-WSDL abrufbar (z. B. im Browser)



- Erzeugung der Proxy-Hilfsklassen für die Client-Seite

- Kommandozeilenaufruf

```
> wsimport -p mw.adderclient -d bin -s src
           -keep http://localhost:12345/MWAdderSvc?wsdl
parsing WSDL...
```

generating code...

Annahmen: Quellordner mit Source-Dateien ist src, Zielordner für Class-Dateien ist bin

- Erzeugte Dateien

- Subpackage: mw.adderclient
- Service-Zugangspunkt: mw/adderclient/MWAdderSvc.java
- Service-Schnittstelle: mw/adderclient/MWMyAdderSvc.java

- Client-Anwendung (MWAdderClient.java)

- Implementierung mittels Proxy-Hilfsklassen
- Zugriff auf Web-Service wirkt wie lokaler Methodenaufruf



Beispiel: Addierer als Web-Service Client-Anwendung

```
import mw.adderclient.MWAdderSvc;
import mw.adderclient.MWMyAdderSvc; // Achtung: NICHT
                                     // mw.adder.MWMyAdderSvc

public class MWAdderClient {
    private MWMyAdderSvc adder; // Proxy

    public MWAdderClient() {
        MWAdderSvc service = new MWAdderSvc();
        adder = service.getMWMyAdderSvcPort();
    }

    public void add(int a, int b) {
        int result = adder.add(a, b);
        System.out.println(a + " + " + b + " = " + result);
    }

    public static void main(String[] args) {
        MWAdderClient client = new MWAdderClient();
        client.add(40, 7);
    }
}
```



Überblick

Web-Services

Beschreibung von Web-Services

Implementierung von Web-Services

Registrierung von Web-Services

Aufgabe 1



- Registry
 - Treffpunkt zwischen Dienstanbieter und Dienstnehmer
 - Dienstanbieter registriert Web-Service unter einem Namen und/oder eine Reihe von Attributen
 - Dienstnehmer findet Web-Service mittels Suchanfrage nach Namen und/oder Attributen
 - Achtung: Die anschließende Kommunikation zwischen Dienstnehmer und Dienstanbieter findet direkt (d. h. ohne Einbeziehung der Registry) statt
 - Registry-Dienst ist üblicherweise selbst als Web-Service implementiert
- Java API for XML Registries (JAXR)
 - Einheitliche API für den Zugriff auf XML-Registries
 - Unterstützt u. a. Kommunikation mit UDDI-Registries
 - Tutorial: <http://download.oracle.com/javase/1.4/tutorial/doc/JAXR.html>
 - API: <http://download.oracle.com/javase/1.4/api/javax/xml/registry/package-summary.html>



- Package: `javax.xml.registry`
- Zentrale Schnittstellen
 - `Connection`
 - Grundlegende Verbindung zur Registry
 - Authentifizierung gegenüber der Registry
 - `RegistryService`
 - Komponente zum Zugriff auf die Registry
 - Bereitgestellt von der Registry-Verbindung
- Zugriff auf Registry mittels Unterkomponenten von `RegistryService`
 - `BusinessQueryManager`
 - Schnittstelle zum Durchsuchen der Registry
 - Rein lesende Operationen → keine Authentifizierung notwendig
 - `BusinessLifecycleManager`
 - Schnittstelle zum Erstellen, Ändern und Löschen von Registry-Einträgen
 - Modifizierende Operationen → Authentifizierung notwendig



Verbindungsaufbau zur Registry

```
String registryURL = "http://localhost:12345/juddi";
String queryManagerURL = registryURL + "/inquiry";
String lifeCycleManagerURL = registryURL + "/publish";

// Zusammenstellung der Verbindungsdaten
Properties props = new Properties();
props.setProperty("javax.xml.registry.queryManagerURL",
    queryManagerURL);
props.setProperty("javax.xml.registry.lifeCycleManagerURL",
    lifeCycleManagerURL);

Connection connection;
RegistryService regSvc;
try {
    // Aufbau der Verbindung
    ConnectionFactory fact = ConnectionFactory.newInstance();
    fact.setProperties(props);
    connection = fact.createConnection();
    regSvc = connection.getRegistryService();
} catch (Exception e) {
    [...] // Fehlerbehandlung
}
```



Authentifizierung gegenüber der Registry

- Beispiel: Setzen von Credentials für einen Nutzer „gruppe0“

```
String user = "gruppe0";
String password = "";

// Credentials erzeugen
PasswordAuthentication pa = new PasswordAuthentication(user,
    password.toCharArray());
Set<PasswordAuthentication> credentials =
    new HashSet<PasswordAuthentication>();
credentials.add(pa);

// Credentials setzen
try {
    Connection connection = [...];
    connection.setCredentials(credentials);
} catch (JAXRException jre) {
    [...] // Fehlerbehandlung
}
```



Verwaltung der Registry-Einträge

- Verwaltung in Form von RegistryObject-Objekten
 - Eindeutig identifizierbar über einen Schlüssel (*Key*)
 - Zusätzlich: Vergabe eines Namens (*Name*) möglich
- Kategorien von RegistryObject-Objekten
 - Organization (vgl. Business-Entity in UDDI)
 - Informationen über einen Dienstanbieter (z. B. Adresse, Kontaktperson)
 - Hierarchie aus Organizations möglich
 - Service (vgl. Service in UDDI)
 - Informationen über den eigentlichen Dienst (z. B. Name, Beschreibung)
 - Zuordnung zu einer Organization
 - ServiceBinding (vgl. Binding-Template in UDDI)
 - Informationen über die Implementierung eines Diensts (z. B. Zugangs-URI)
 - Zuordnung zu einem Service



Durchsuchen der Registry

- Anfrage erfolgt durch Methodenaufwurf am BusinessQueryManager
 - findOrganizations(): Suche nach Organizations
 - findServices(): Suche nach Services
 - findServiceBindings(): Suche nach ServiceBindings
 - ...
- Spezifizierung der Suchparameter
 - Suchkriterien (*Find-Qualifiers*)
 - Collection von Strings
 - Beispiele: FindQualifier.{EXACT_NAME_MATCH, SORT_BY_NAME_ASC}
 - Namenskriterien (*Name-Patterns*)
 - Collection von Strings
 - Beispiele: „MyService“, „,%Service“
- Rückgabe der Antwort per BulkResponse-Objekt
 - Kapselung einer Collection von Organizations, Services, ...
 - Kapselung einer Collection von Exceptions



Durchsuchen der Registry

- Beispiel: Suche nach Organizations deren Name mit „g“ beginnt; Ausgabe in aufsteigender alphabetischer Reihenfolge

```
// Erzeugung der Suchkriterien
Collection<String> findQualifiers = new ArrayList<String>();
findQualifiers.add(FindQualifier.SORT_BY_NAME_ASC);

// Erzeugung der Namenskriterien
Collection<String> namePatterns = new ArrayList<String>();
namePatterns.add("g%");

// Ausfuehrung der Suche
try {
    RegistryService regSvc = [...];
    BusinessQueryManager m = regSvc.getBusinessQueryManager();
    BulkResponse br = m.findOrganizations(findQualifiers,
        namePatterns, null, null, null, null);
    Collection<Organization> orgs = br.getCollection();
    for(Organization o: orgs) {
        [...] // Auswertung der Ergebnisse
    }
} catch(Exception e) { [...] }
```



Einschub: Strings in JAXR

- Kapselung in InternationalString-Objekten
- Erzeugung durch den BusinessLifeCycleManager
- Extraktion des Java-Strings per getValue()-Methode
- Beispiel

```
try {
    String s = "Hallo";

    // Einpacken
    BusinessLifeCycleManager lcm =
        regSvc.getBusinessLifeCycleManager();
    InternationalString is = lcm.createInternationalString(s);

    // Auspacken
    String xs = is.getValue();
    System.out.println(xs);
} catch(JAXRException jre) {
    [...] // Fehlerbehandlung
}
```



- Zentrale Aufgabe des BusinessLifeCycleManager
- Vorgehen
 1. Erzeugung eines neuen Organization-Eintrags
 2. Erzeugung eines neuen Service-Eintrags für die Organization
 3. Erzeugung eines neuen ServiceBinding-Eintrags für den Service
- Anmerkungen
 - Falls einer der Einträge bereits existiert, kann der entsprechende Schritt weggelassen werden
 - Das Erzeugen eines Eintrags für eine Organization, die bereits existiert, löscht alle Service- und ServiceBinding-Einträge dieser Organization



Überblick

Web-Services

- Beschreibung von Web-Services
- Implementierung von Web-Services
- Registrierung von Web-Services
- Aufgabe 1



```
String on = "MyOrg";
String sn = "MyService";
BusinessLifeCycleManager lcm = [...];

// Organization erzeugen
InternationalString onis = lcm.createInternationalString(on);
organization = lcm.createOrganization(onis);

// Service fuer diese Organization erzeugen
InternationalString snis = lcm.createInternationalString(sn);
Service service = lcm.createService(snis);
organization.addService(service);

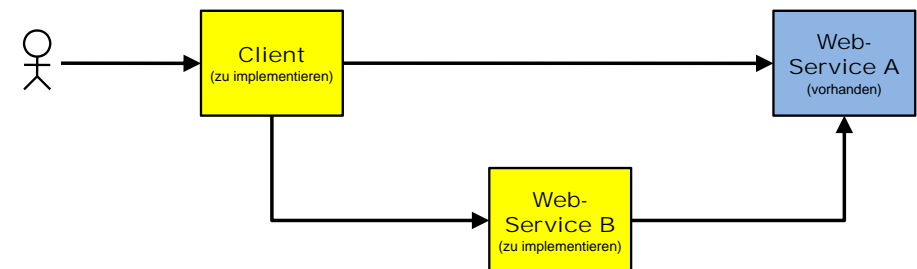
// ServiceBinding fuer diesen Service erzeugen
ServiceBinding binding = lcm.createServiceBinding();
[...] // ServiceBinding spezifizieren
service.addServiceBinding(binding);

// Organization in der Registry sichern
Collection<Organization> orgs = new ArrayList<Organization>(1);
orgs.add(organization);
BulkResponse response = lcm.saveOrganizations(orgs);
[...] // Antwort auf Exceptions ueberpruefen
```



Aufgabe 1

- Bereitstellung eines eigenen Web-Service
- Teilaufgaben
 - Kommandozeilen-Tool für Registry-Zugriff
 - Web-Service zur Erweiterung eines bereits bestehenden Web-Service
 - Client zum Zugriff auf beide Web-Services



Registry-Zugriff

- Kommandozeilen-Client für den Zugriff auf eine Registry, bei der die URLs zu WSDL-Beschreibungen von Web-Services registriert sind
- Angebotene Kommandos
 - LIST: Ausgabe der registrierten WSDL-URLs für einen Dienst
 - REGISTER: Registrierung einer WSDL-URL für einen Dienst
- Registry-Zugangsdaten
 - Nutzernamen: eigener Gruppenname (z. B. „gruppe0“)
 - Passwort: leere Zeichenkette („“)
- Locale-Einstellungen
 - Die Registry unterscheidet zwischen verschiedenen Locale-Einstellungen
 - Die von uns bereitgestellte Registry verwendet en_US
 - Einstellen der Locale im Konstruktor des Kommandozeilen-Client

```
Locale.setDefault(Locale.US);
```



Web-Services

Facebook-Dienst

- Von uns bereit gestellt
 - Dienst zur Verwaltung von Nutzern und ihrer Freundschaftsbeziehungen zu anderen Nutzern
 - Verwaltete Information für jeden Nutzer
 - ID: eindeutige Kennzeichnung des Nutzers
 - Name: (Klar-)Name des Nutzers
 - Freunde: Liste mit den IDs von Freunden des Nutzers
 - Angebotene Methoden
 - Suche nach Nutzern, deren Namen die Zeichenkette name enthält
- ```
String[] searchIDs(String name);
```
- Ausgabe des Klarnamen zu einer ID
- ```
String getName(String id);
```
- Ausgabe aller Freunde eines Nutzers
- ```
String[] getFriends(String id);
```



## Web-Services

## Pfad-Dienst

- Im Rahmen von Aufgabe 1 zu implementieren
- Dienst zur Ermittlung der kürzesten Verbindung zwischen Nutzern
- Angebotene Methode
  - Ausgabe der kürzesten Verbindung zwischen den Nutzern startID und endID in Form einer Liste von Nutzer-IDs

```
public String[] calculatePath(String startID, String endID);
```

- Implementierung
  - Zurückgreifen auf Methoden des Facebook-Diensts
  - Bestimmung des kürzesten Pfads
    - Von uns bereit gestellt: Implementierung des Dijkstra-Algorithmus
    - Zu implementieren: Zusammenstellung der Eingabemenge von IDs
    - Vorgehen: Schrittweise Erweiterung der Freundeskreise von startID und endID bis diese sich überschneiden



## Web-Service-Client

- Kommandozeilen-Client für den Zugriff auf **beide** Web-Services
- Angebotene Kommandos
  - SEARCH: Suche nach Nutzern
  - FRIENDS: Ausgabe der Namen aller Freunde eines Nutzers
  - PATH: Kürzester Pfad (Nutzernamen) zwischen zwei Nutzern

